



## 株主メモ

■ 事業年度	1月1日～12月31日
■ 期末配当金 受領株主確定日	12月31日
■ 中間配当金 受領株主確定日	6月30日
■ 定時株主総会	毎年3月
■ 株主名簿管理人 特別口座の口座管理機関	三菱UFJ信託銀行株式会社
同連絡先	三菱UFJ信託銀行株式会社 証券代行部 〒137-8081 東京都江東区東砂七丁目10番11号 Tel. 0120-232-711 (通話料無料)
■ 上場証券取引所	JASDAQ証券取引所

■ 公告の方法 電子公告により行う  
公告掲載URL  
<http://www.arte-hd.com>  
(ただし、電子公告によることができない事故、その他のやむを得ない事由が生じたときは、日本経済新聞に公告いたします。)

(ご注意)  
1. 株券電子化に伴い、株主様の住所変更、買取請求その他各種お手続きにつきましては、原則、口座を開設されている口座管理機関(証券会社等)で承ることとなっております。口座を開設されている証券会社等にお問合せください。株主名簿管理人(三菱UFJ信託銀行)ではお取り扱いできませんのでご注意ください。  
2. 特別口座に登録された株式に関する各種お手続きにつきましては、三菱UFJ信託銀行が口座管理機関となっておりますので、左記特別口座の口座管理機関(三菱UFJ信託銀行)にお問合せください。なお、三菱UFJ信託銀行全国各支店にてもお取次ぎいたします。  
3. 未受領の配当金につきましては、三菱UFJ信託銀行本支店でお支払いいたします。

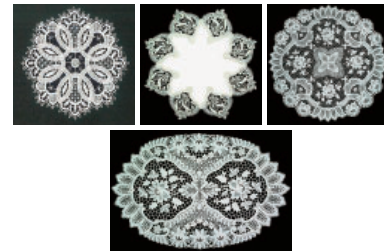
## 株主優待のお知らせ

12月末の株主名簿に記載の株主の皆様へ、以下の株主優待を実施しております。  
3月末頃にお送りする株主総会決議通知に同封のアンケート葉書にてご希望のコースをお選びいただけます。

Aコース：株主優待券

Bコース：当社グループPB商品

Cコース：横浜元町 近沢レース店商品



写真は各コースの一例になります。

所有株式数	優待内容 (A～Cのうちご希望のいずれかを進呈)
1株以上 5株未満	A. 1株毎に3,000円優待券を1枚 B. Aの券面金額相当の当社グループPB商品 C. Aの券面金額相当の横浜元町 近沢レース店のオリジナル・インテリアレース等
5株以上 20株未満	A. 3,000円優待券を5枚+5株超過分5株毎に3,000円優待券を1枚 B. Aの券面金額相当の当社グループPB商品 C. Aの券面金額相当の横浜元町 近沢レース店のオリジナル・インテリアレース等
20株以上 100株未満	A. 3,000円優待券を8枚+20株超過分20株毎に3,000円優待券を1枚 B. Aの券面金額相当の当社グループPB商品 C. Aの券面金額相当の横浜元町 近沢レース店のオリジナル・インテリアレース等
100株以上	A. 3,000円優待券を12枚 B. Aの券面金額相当の当社グループPB商品 C. Aの券面金額相当の横浜元町 近沢レース店のオリジナル・インテリアレース等

注1 株主優待券に関して  
利用可能店舗：株式会社アッシュ、株式会社ニューヨーク・ニューヨーク、株式会社AMGおよび株式会社エッセンスジュアルズジャパン各チェーンのサロン全店において、施術および商品購入の際の代金お支払いにお使いいただけます。  
有効期限：1年間

注2 当社グループPB商品に関して  
所有株式数に応じて、Ashオリジナルシャンプー(600mlないし100ml)、トリートメント(600gないし100g)の組み合わせセット、その他を進呈いたします。

注3 横浜元町 近沢レース店のオリジナル・インテリアレースに関して  
所有株式数に応じて、ドイリー(小型の敷物)、テーブルセンター、その他商品を進呈いたします。

## 株式会社 アルテ サロン ホールディングス

〒231-0028 横浜市中区翁町1-4-1 アルテマリンウェブビル  
TEL: 045-663-6123 (代表) FAX: 045-663-6107 URL: www.arte-hd.com



Hair & Make  
NYNY



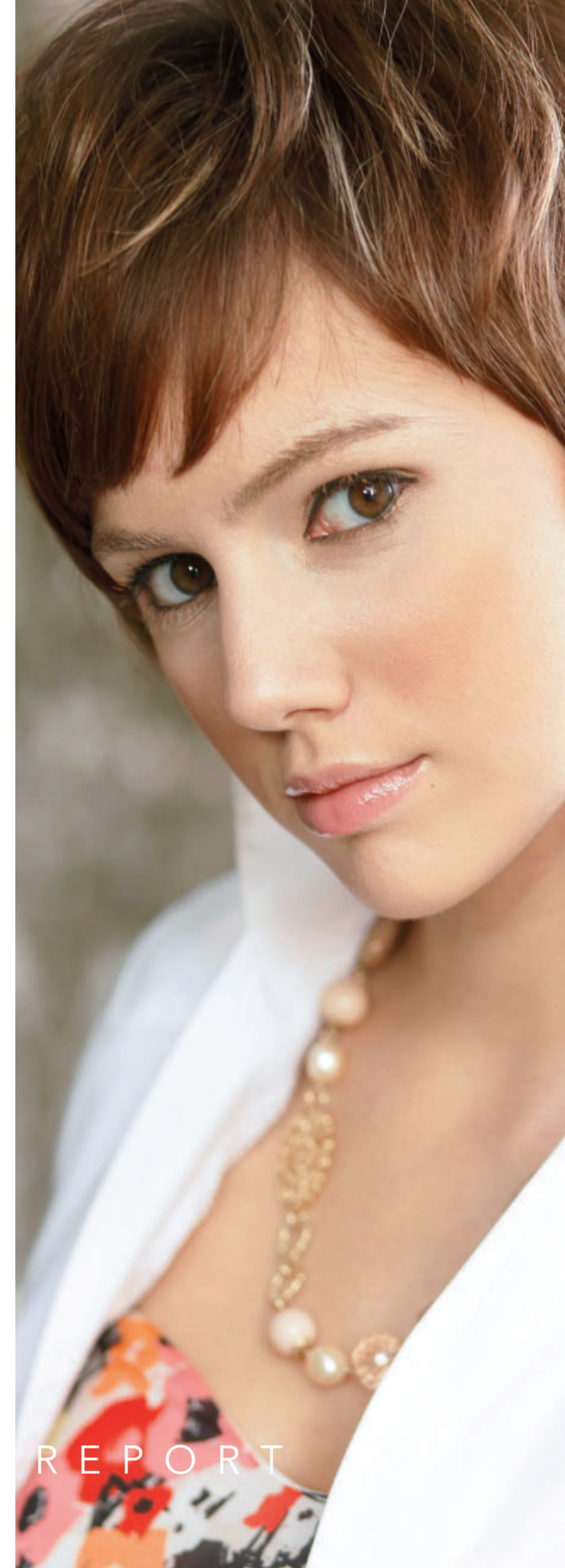
essentials

Hair & Spa  
AMG

HAIR aj CRAFT



BUSINESS REPORT



# ごあいさつ

株主の皆様におかれましては、ますますご清栄のこととお慶び申し上げます。

平素は格段のご高配を賜り厚く御礼申し上げます。

ここに、当社第22期事業年度（2009年1月1日から2009年12月31日まで）の事業レポートをお届けするにあたり、謹んでごあいさつを申し上げます。

当社グループは、「地域で一番愛されるサロン創り」を経営の中核に、Ash、NYNYをはじめとする複数のブランドで美容室チェーンを展開しております。

当事業年度は、国内の消費動向の影響を受け、理美容業においてもお客様が「値頃感」のあるサービスを求めてサロンを選定するという流れが定着いたしました。良いサービスをリーズナブルな価格で安定的に提供できる事業者が選ばれていく傾向は、今後も続くと考えております。

当社は、この事業環境を追い風と認識しております。お客様に満足いただける上質なサービスを、値頃感のある価格で提供するという当社の基本方針に立ち戻り、2008年の下半期より本業である理美容事業に特化し、経営基盤の強化に取り組んでおります。

より多くのお客様にサロンにお越しいただく、というサービス業の基本姿勢を徹底し、グループ各社で施策を実施した結果、当事業年度は新規のお客様の来店増が顕著になり、当事業年度における入客数は前事業年度比で増加を達成いたしました。

連結売上高につきましては、店舗売上高が連結売上高に計上される直営店から、ロイヤリティが計上



代表取締役社長  
吉原 直樹

されるFC店への転換を、計画を前倒して実施したため当初の計画を下回りました。しかし、新店における投資効率の向上、店舗のFC化を進めたことによる原価削減などが寄与し、営業利益、経常利益および当期純利益は計画を上回ることができました。

また、当期純利益が当初の計画を達成したことから、2009年12月期の1株当たりの配当金を900円から1,000円へ増額いたしました。また株主優待につきましても、既にご案内のとおり2009年12月末の株主様より制度の拡充をいたしております。

役員一同、企業価値の向上に向けいっそう精励してまいります。株主の皆様には、今後ともさらなるご支援・ご協力を賜りますようお願い申し上げますとともに、当社グループの今後の活躍にご期待いただければと存じます。

# 経営方針

## ■ 理美容事業への注力

当社の創業以来の経営理念は「地域のお客様に『美と健康と若々しさ』を提供すること」です。一方、消費低迷を背景に選別消費が進んでいる現在の情勢におきましては、上質のサービスを値頃感のある価格で提供することを基本方針として営業してきた当社にとって、新規のお客様を獲得するチャンスであります。今後も、本業である理美容事業に注力し、サービス業の本来の姿である入客数のアップに努めてまいります。

## ■ 2010年12月期の取り組み

財務面の経営改善策として有利子負債の圧縮および特別損失要因の低減・排除を引き続きすすめてまいります。また、国際会計基準への対応を進めるとともに、その一環として店舗のコンピュータシステムの更改に着手いたします。これらにより財務会計基盤のいっそうの強化を目指します。

店舗業績においては、入客数の増加を果たした一方で、お客様単価の低下が見受けられます。2010年12月期は、新規のお客様の再来の促進、再来時のセットメニューのご提案、またジェルネイルやヘッドスパなど各店舗のメニューの充実により、再びお客様単価を2008年12月期の水準まで回復させる取り組みをいたします。

また、グループチェーン各店舗の経営効率の向上を図ることで利益体質の改善を進めており、特に新店においては、店舗面積等の仕様に厳しい条件を設定しております。またPCやモバイルなどを手段とするインターネット・プロモーションを強化しております。

## ■ 店舗展開

当社グループは、大きく分けると2つの店舗展開方式を進めております。ひとつは、内部の独立希望を持つ実力者に経営者になってもらう暖簾分けフランチャイズ方式であり、子会社である株式会社アッシュ（以下、Ash）、株式会社ニューヨーク・ニューヨーク（以下、NYNY）はこの方式で店舗を展開しております。もうひとつは外部の美容師の独立希望を具現化する外部加盟型フランチャイズ方式であり、子会社である株式会社スタイルデザイナー（以下、SD）が展開する店舗はこの方式であります。

店舗そのもののコンセプトはおおよそ3グレードに大別できます。Ash、NYNYを中心に展開する比較的大型店舗のプチ・プレミアムサロン、SDのメンバーシップサロン（以下、MS）を中心に展開する

中規模店舗のカジュアルサロン、やはりSDのICH・GOを中心とする街中ファミリーサロンです。このように、幅広い層のお客様に満足していただける店舗網を構築するとともに、経営基盤に厚みを持たせる取り組みをいたしております。

当社グループにおきましては、いくつかの新業態を除き、フランチャイズ方式を店舗展開の基本とする体制が整いました。フランチャイズ経営者を希望する理美容師にはいくつかのタイプがあり、当社グループは希望者の類別に合ったプランを複数用意することで、多様性を持ったグループチェーン展開を続けてまいります。グループ総店舗数としては、10年後に現在の4倍の1,000店舗の規模を目指しております。

## ■ 企業としての社会的責任

当社は特定の人気エリアに事業基盤を集中させることなく、地域のお客様に身近に感じていただけるロケーションで営業しております。良質の理美容サービスを、地域差なく提供することで、美容・ファッション文化の普及に寄与してまいります。

店舗では、お客様の健康面や環境などを意識した材料を厳選して使用しております。また、美しくなっただけでなく、接客面の高いホスピタリティは、お客様を精神面で健康にいたします。当社は、これらを通じて健康的な社会作りを寄与してまいります。

日本の理美容サービスの技術は、世界的にトップクラスの水準にあります。当社は、業界リーダーとして、美容師や理容師などの技術者が、安心して生涯プランを描き、施術と接客の技術を磨き続けることができる職場環境を、率先して提供してまいります。

また、複数の理美容室チェーンを、それぞれの経営形態で展開していくことにより、職場に多様性を持たせております。個人個人の美容師の多様性を受け容れるグループを作り、美容師が安心して永く働くことができる職場作りを進めております。

## ■ 株主の皆様へ

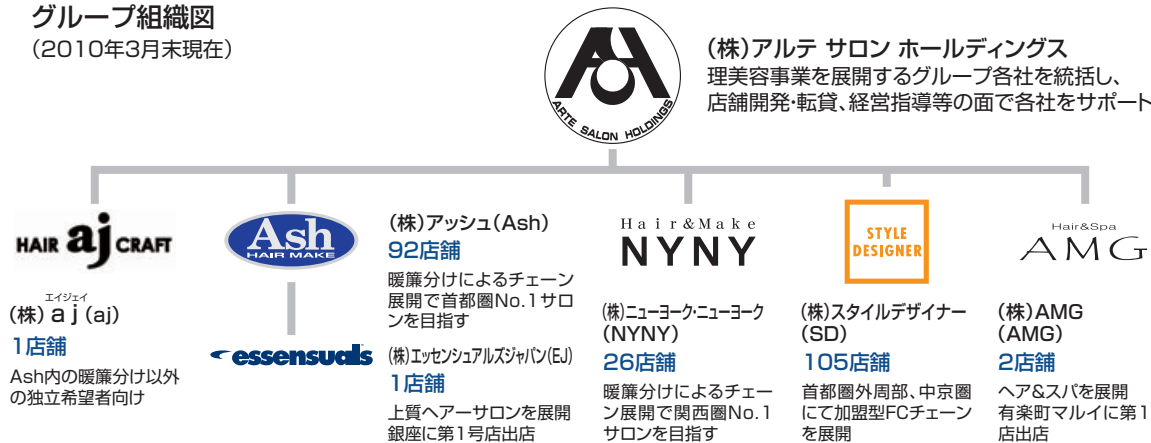
当社の考える、ステークホルダーは、顧客・株主様・従業員・取引先様・金融機関様と、当社に関わる全てのかたがたと考えております。また理容師・美容師の自己実現が、当社グループの成長の源泉と考えております。

株主の皆様には、以上のような当社の経営方針をご理解いただき、今後ともさらなるご支援・ご協力を賜りますようお願い申し上げます。

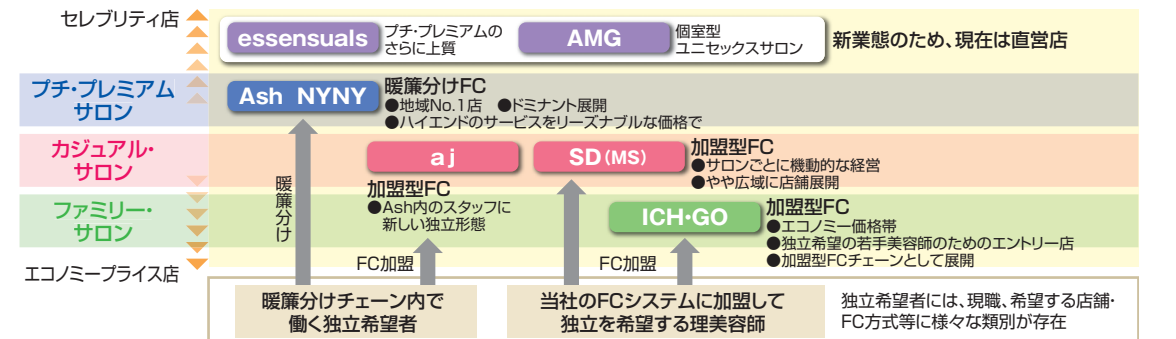
## CONTENTS

- P1 ● ごあいさつ / P2 ● 経営方針 / P3 ● 当連結会計年度の概況 / P5 ● 連結財務諸表
- P7 ● 会社概要・株式情報 / P8 ● 連結子会社 / P11 ● 株主メモ・株主優待のお知らせ

## グループ組織図 (2010年3月末現在)



## 独立希望者を類別した、多様なフランチャイズ方式



# 当連結会計年度の概況

## ■グループ概況

当連結会計年度（2009年1月1日～2009年12月31日）の国内消費動向は、2008年夏ごろからの消費の低迷が続き、またデフレの進行が顕在化しました。

このようななか、手頃な価格でより良い商品やサービスなどを求める消費者の志向が定着し、美容業界全体におきましては、顧客が支出を抑制する目的で、来店周期の伸び、客単価の低下などの傾向が見受けられました。

当社は、2008年7月より「理美容事業への注力」という中期経営方針を掲げ、本業である理美容事業の基盤強化となる各種施策を当社グループで展開しており、当連結会計年度におきましては、リーズナブルな価格で顧客満足度の高いサービスを展開してまいりました。

## ■各子会社の営業状況

当社グループの美容室におきましては、このような消費動向を意識し、2008年7月以降、より価値のある価格設定を示すことによる入客数増加方針への取り組みを継続してまいりました。

その結果、当社子会社の中核である、株式会社アッシュ（以下、Ash）と株式会社

ニューヨーク・ニューヨーク（以下、NYNY）両チェーンの客単価は、7,600円と前年同期比で4.6%低下いたしました。入客数は、1,475千人と前年同期を5.7%上回り、当連結会計年度における両チェーンの全店売上高合計は、11,280百万円（前年同期比100.9%）と前年同期を上回る結果となりました。

株式会社スタイルデザイナー（以下、SD）におきましては、前述の消費者の志向にこたえるべく、2008年12月期に着手いたしました新ブランドによる小規模美容室のフランチャイズ（以下、FC）展開が、当連結会計年度末において10店舗となり、チェーン展開が順調に推移しております。

当連結会計年度末における当社グループの店舗数は、226店舗（Ash92店舗、NYNY25店舗、SD106店舗、株式会社AMG1店舗、株式会社エッセンシャルズジャパン1店舗、株式会社aj1店舗）となり、当連結会計年度における当社グループチェーンの全店売上高合計は、16,811百万円となりました。

## ■FC転換の推進

当社グループでは、個店強化策として直営店からFC店への転換を着実に進めております。当連結会計年度におきましては、直営店

から（NYNYでは業務委託店から）FC店へと6店舗が転換し、また新店19店の全てをFC店として出店いたしました。

グループ総店舗数におけるFC店の比率は、前連結会計年度末の86.4%から当連結会計年度末の90.7%へ増加しており、Ashブランドを全店FC店といたしました。

その結果、当社グループ全体のFC店は、205店舗（Ash92店舗、NYNY6店舗、SD106店舗、aj1店舗）となっております。

## ■連結業績および今後の見通し

以上の結果、当連結会計年度における連結売上高は6,785百万円（前年同期比88.8%）、営業利益は390百万円（同124.4%）、経常利益は378百万円（同152.9%）、当期純利益は101百万円（同169.3%）となりました。

このうち、連結売上高が、前連結会計年度を下回っておりますのは、店舗売上高が連結売上高に計上される直営店から、賃貸収入、ロイヤリティ等が連結売上高に計上される

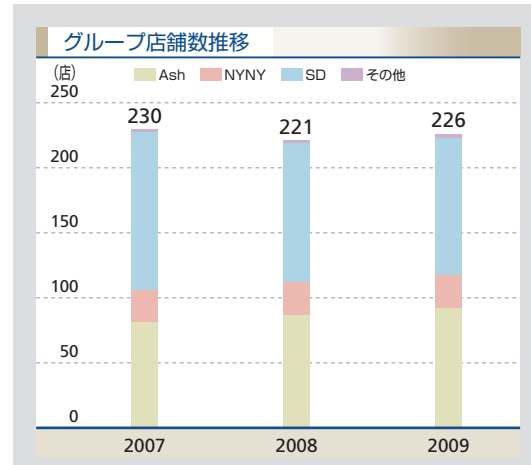
FC店への転換を進めたことによるものであります。

今後の見通しにつきましては、当連結会計年度の厳しい経済状況から緩やかな回復が進むと予想されるものの、節約志向が定着した個人消費動向が大幅に改善することは期待できず、二極化された、あるいは、選別的な消費行動が続くと考えております。

理美容業界におきましては、引き続きこのような消費動向の影響を強く受け、顧客による店舗の選別がさらに進み、事業者間競争がますます激化するものと予測しております。

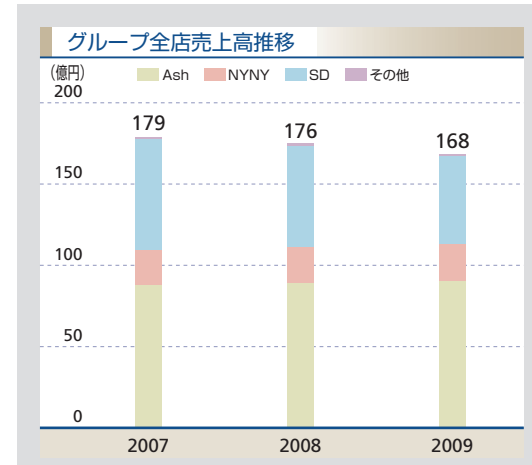
このような環境のなか、当社傘下の各事業会社におきましては、FCの経営支援の強化に加え、人材の育成により一層の顧客満足を実現することに努め、持株会社である当社は、的確なグループ会社経営の実践に注力し、連結業績の向上に努めてまいります。

## ◆店舗数



店舗数は子会社のみ表記、関連会社は表記しておりません。

## ◆店舗売上高



売上高は子会社のみ数字、関連会社は含めておりません。

## ◆各社の店舗数、FC店舗数

	2008年12月末	2009年12月末
<b>アルテ・グループ全店</b>	<b>221</b>	<b>226</b>
直営店	30	21
F C 店	191	205
F C 店比率	86.4%	90.7%
<b>Ash</b>	<b>87</b>	<b>92</b>
直営店	6	0
F C 店	81	92
<b>NYNY</b>	<b>25</b>	<b>25</b>
直営店	13	12
業務委託店*	9	7
F C 店	3	6
<b>SD</b>	<b>107</b>	<b>106</b>
直営店	0	0
F C 店	107	106
<b>EJ</b>	<b>1</b>	<b>1</b>
直営店	1	1
<b>AMG</b>	<b>1</b>	<b>1</b>
直営店	1	1
<b>aj</b>	<b>1</b>	<b>1</b>
F C 店	1	1

\*業務委託店は、NYNYにおいて、直営店からFC店への転換の準備段階にある店舗です。

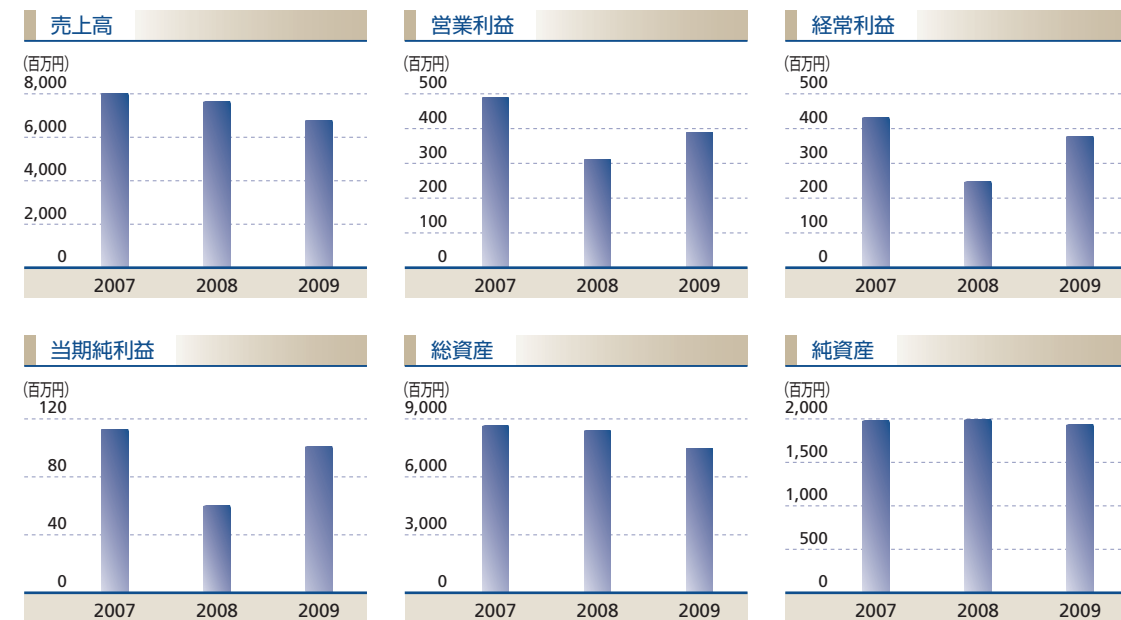
# 連結財務諸表

## ◆ 連結貸借対照表

科目	前期末	当期末	科目	前期末	当期末
	2008年12月31日現在	2009年12月31日現在		2008年12月31日現在	2009年12月31日現在
<b>資産の部</b>					
<b>流動資産</b>	<b>3,352,345</b>	<b>2,936,834</b>	<b>負債の部</b>	<b>2,797,042</b>	<b>2,610,207</b>
現金及び預金	2,106,807	1,779,505	流動負債	170,083	176,863
売掛金	452,091	339,068	買掛金	964,888	787,208
たな卸資産	52,345	58,050	一年以内返済予定長期借入金	80,000	80,000
繰延税金資産	18,921	24,952	一年以内償還予定社積	1,430,239	1,336,634
その他	722,180	735,257	未払金	30,181	121,595
<b>固定資産</b>	<b>5,046,369</b>	<b>4,555,571</b>	未払法人税等	1,644	—
有形固定資産	2,543,123	2,118,516	繰延税金負債	120,005	107,905
無形固定資産	513,601	535,239	その他	<b>3,609,452</b>	<b>2,947,738</b>
投資その他の資産	1,989,644	1,901,815	長期借入金	2,676,698	2,211,990
<b>資産合計</b>	<b>8,398,714</b>	<b>7,492,406</b>	退職給付引当金	14,567	17,205
			預り敷金・保証金	418,825	385,027
			社債	320,000	240,000
			その他	179,361	93,516
			<b>負債合計</b>	<b>6,406,494</b>	<b>5,557,946</b>
			<b>純資産の部</b>		
			株主資本	1,907,875	1,934,554
			資本金	324,360	324,360
			資本剰余金	860,292	860,292
			利益剰余金	749,259	798,597
			自己株式	△ 26,036	△ 48,694
			評価・換算差額等	△ 72	△ 94
			その他有価証券評価差額金	△ 72	△ 94
			少数株主持分	84,417	—
			純資産合計	1,992,219	1,934,459
			負債純資産合計	8,398,714	7,492,406

※金額は千円未満を切り捨てて表示しております。(単位：千円)

## ◆ 連結財務ハイライト



## ◆ 連結損益計算書

科目	前期	当期
	2008年1月1日から2008年12月31日まで	2009年1月1日から2009年12月31日まで
売上高	7,642,501	6,785,062
売上原価	5,852,572	4,929,046
<b>売上総利益</b>	<b>1,789,929</b>	<b>1,856,016</b>
販売費及び一般管理費	1,476,397	1,465,831
<b>営業利益</b>	<b>313,532</b>	<b>390,184</b>
営業外収益	45,251	55,595
営業外費用	110,950	66,843
<b>経常利益</b>	<b>247,832</b>	<b>378,937</b>
特別利益	89,482	15,393
特別損失	146,812	109,834
<b>税金等調整前当期純利益</b>	<b>190,502</b>	<b>284,495</b>
法人税、住民税及び事業税	59,660	173,690
法人税等調整額	48,959	△ 3,276
少数株主利益	21,704	12,201
<b>当期純利益</b>	<b>60,177</b>	<b>101,880</b>

※金額は千円未満を切り捨てて表示しております。(単位：千円)

## ◆ 連結キャッシュ・フロー計算書

科目	前期	当期
	2008年1月1日から2008年12月31日まで	2009年1月1日から2009年12月31日まで
営業活動によるキャッシュ・フロー	1,032,457	1,000,946
投資活動によるキャッシュ・フロー	△ 559,271	△ 428,086
財務活動によるキャッシュ・フロー	△ 89,289	△ 930,180
現金及び現金同等物に係る換算差額	△ 14	0
現金及び現金同等物の増減額	383,881	△ 357,319
連結除外に伴う現金及び現金同等物の減少額	△ 192	—
現金及び現金同等物の期首残高	1,612,088	1,995,777
現金及び現金同等物の期末残高	1,995,777	1,638,458

※金額は千円未満を切り捨てて表示しております。(単位：千円)

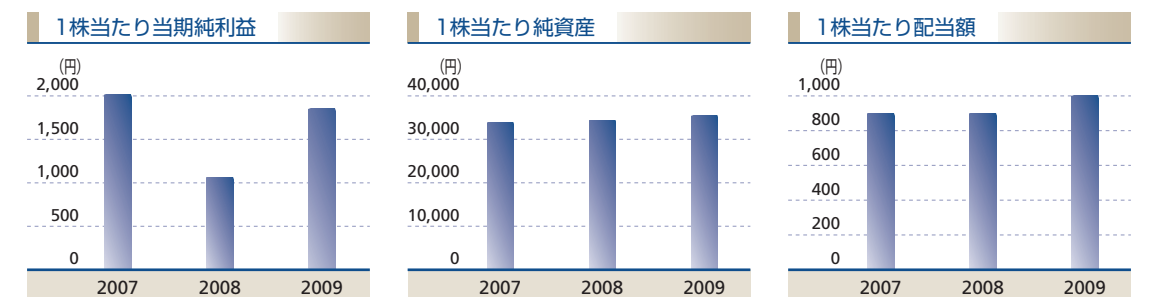
## ◆ 連結株主資本等変動計算書

当期 (2009年1月1日から2009年12月31日まで)

	株主資本					評価・換算差額等		少数株主持分	純資産合計
	資本金	資本剰余金	利益剰余金	自己株式	株主資本合計	その他有価証券評価差額金	評価・換算差額等合計		
2008年12月31日残高	324,360	860,292	749,259	△ 26,036	1,907,875	△ 72	△ 72	84,417	1,992,219
連結会計年度中の変動額									
剰余金の配当			△ 49,904		△ 49,904				△ 49,904
当期純利益			101,880		101,880				101,880
自己株式の取得				△ 26,817	△ 26,817				△ 26,817
自己株式の処分			△ 2,639	4,159	1,520				1,520
連結子会社株式の取得による持分の増減								△ 96,618	△ 96,618
株主資本以外の項目の連結会計年度中の変動額 (純額)						△ 21	△ 21	12,201	12,179
連結会計年度中の変動額合計	—	—	49,337	△ 22,658	26,679	△ 21	△ 21	△ 84,417	△ 57,760
2009年12月31日残高	324,360	860,292	798,597	△ 48,694	1,934,554	△ 94	△ 94	—	1,934,459

※金額は千円未満を切り捨てて表示しております。(単位：千円)

## ◆ 1株当たり情報



# 会社概要 (2010年3月末日現在)



Arte Salon Holdings, Inc.

当社は美容室チェーン等を子会社に持つ持株会社です。理美容サービスの将来像を追求し、新しい経営手法の開発に取り組んでおります。子会社に対しては、店舗開発および店舗設備の転貸、経営指導全般を事業として行っております。グループ連結では、プチ・プレミアムサロン、カジュアルサロン、街中ファミリーサロン等のコンセプトで、各子会社を事業の主体としてグループ店舗網を展開しております。新規の業態開発へも積極的に取り組み、美容師・理容師等の技術者たちの全てが能力を発揮できる職場作りに取り組んでおります。

**社名** 株式会社アルテ サロン ホールディングス  
**設立** 1988年11月21日  
**代表者** 代表取締役社長 吉原 直樹  
**資本金** 324百万円  
**売上高** 2008年実績76億円(連結)  
 2009年実績67億円(連結)  
**従業員数** 21名(個別)  
**事業内容** 美容事業者の持株会社  
**事業所** 本社 神奈川県横浜市中区翁町1-4-1  
 アルテマリンウェーブビル  
**URL** <http://www.arte-hd.com>  
**役員構成** 取締役および執行役員

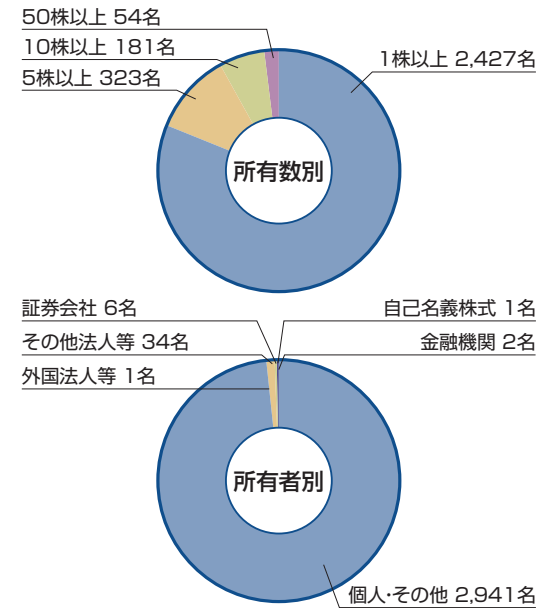
代表取締役社長	吉原 直樹
代表取締役副社長	西江 陽一
取締役	石塚 正之
取締役	杉野 正
取締役	吉村 栄義
取締役	奥島 章
取締役	目黒 泉
執行役員	小田 俊也
執行役員	赤神 直樹
執行役員	橋本 武明
執行役員	宇田川 憲一
監査役	
常勤監査役	安藤 敏雄
監査役	松浦 新
監査役	龍 岳男

# 株式情報 (2009年12月末日現在)

## 株式の状況

■ 発行可能株式総数	225,760株
■ 発行済株式総数	56,440株
■ 株主数	2,985名

## 株式の分布状況



## 大株主

株主名	持株数 (株)	議決権比率* (%)
吉原 直樹	21,000	38.42
吉原 清香	6,960	12.73
吉村 栄義	4,860	8.89
株式会社アルテ サロン ホールディングス (自己保有株式)	1,792	—
鴻池 一郎	1,700	3.11
佐々木良真	1,573	2.87
柴 光徳	1,425	2.60
龍 岳男	1,200	2.19
吉村 真弓	580	1.06
米山 実	400	0.73
小田 俊也	400	0.73

\*議決権比率は、自己保有株式を控除した発行済株式総数をもとに算出しております。

# 連結子会社



株式会社アッシュは、ブランドサロンのような高品質なサービスを、リーズナブルな価格でお届けするプチ・プレミアムサロンを展開しています。FCオーナー人材の育成とともに、独自の暖簾分けによるFC店(パートナーシップサロン)の出店により、密な店舗網を着実に広げていくことで、首都圏No.1ブランドを目指しております。駅前路面で視認性の高いサロン創りが特徴で、東京都、神奈川県を中心に主要鉄道路線沿いに、Ash店(82店)、Bees店(9店)、etra店(1店)のブランドで出店しております。

## Ash Co.,Ltd.

**社名** 株式会社アッシュ  
**設立** 2006年7月1日  
**代表者** 代表取締役社長 奥島 章  
**資本金** 98百万円  
**チェーン** 2008年実績89億円  
**売上高** 2009年実績90億円  
**従業員数** 本部37名  
**事業内容** 美容業、美容フランチャイズチェーンの運営  
**事業所** 本社 神奈川県横浜市中区万代町1-2-12  
 共立関内ビル8F  
 店舗 92店舗(2010年3月末日現在)

<http://www.ash-hair.com>

## 店舗一覧

### Ash

- ・渋谷本店
- ・武蔵小金井店
- ・中目黒店
- ・池袋店
- ・北千住店
- ・練馬店
- ・都立大学店
- ・二子玉川店
- ・等々力店
- ・武蔵境店
- ・本八幡店
- ・行徳店
- ・三鷹店
- ・西荻窪店
- ・大倉山店
- ・東戸塚店
- ・保土ヶ谷店
- ・山下公園店
- ・浦和店
- ・中山店
- ・成瀬店
- ・町田Ⅰ店
- ・町田Ⅱ店
- ・鴨居店
- ・十日市場店
- ・二俣川北口店
- ・二俣川南口店
- ・瀬谷店
- ・緑園都市店
- ・白楽店
- ・新子安店
- ・横浜西口店
- ・横浜店
- ・西川口店
- ・学芸大学店
- ・中野店
- ・自由が丘店
- ・豊田店
- ・阿佐ヶ谷店
- ・鶴ヶ峰Ⅰ店
- ・鶴ヶ峰Ⅱ店
- ・池上店
- ・荏原町店
- ・大森店
- ・大宮店
- ・北浦和店
- ・銀座中央通り店
- ・大森山王店
- ・高円寺店
- ・高円寺南口店
- ・荻窪店
- ・日吉店
- ・センター南店
- ・菊名店
- ・桜木町店
- ・関内店
- ・元町店
- ・本牧店
- ・吉祥寺Ⅰ店
- ・吉祥寺Ⅱ店
- ・浜田山店
- ・下北沢店
- ・鶴見店
- ・鷺沼店
- ・たまプラーザ店
- ・戸塚店
- ・仙川店
- ・千歳烏山店
- ・稲田堤店
- ・藤が丘店
- ・青葉台店
- ・市ヶ尾店
- ・さがみ野店
- ・国立店
- ・亀戸店
- ・瑞江店
- ・京王八王子店
- ・立川店
- ・小岩店
- ・元住吉店
- ・日野店
- ・桜新町店

### Bees

- ・中山店
- ・橋本店
- ・武蔵小杉店
- ・川崎店
- ・戸塚店
- ・センター北店
- ・立川店
- ・野方店
- ・淵野辺店

### etra

- ・大泉学園店

# Hair & Make NYNY

<http://www.nynny.co.jp>



## NY NY co.,ltd.

**社名** 株式会社ニューヨーク・ニューヨーク  
**設立** 1997年12月8日  
**代表者** 代表取締役社長 吉村 栄義  
**資本金** 72百万円  
**チェーン売上高** 2008年実績22億円  
 2009年実績22億円  
**従業員数** 本部12名  
**事業内容** 美容業、美容フランチャイズチェーンの運営  
**事業所** 本社 京都府京都市伏見区銀座町1-356-2  
 店舗 26店舗 (2010年3月末現在)

京都府、大阪府、兵庫県の鉄道線路沿いに、プチ・プレミアムサロンをチェーン展開しております。株式会社アッシュと同様の暖簾分けによるFC方式により、NYNY店(21店)、NYNY.co店(2店)、FRANCK PROVOST店(3店)を出店しており、各店とも高級感のあるサロン創りが特徴です。

### 店舗一覧

#### NYNY

- ・新田辺店
- ・四条大宮店
- ・長岡天神店
- ・樟葉店
- ・伏見桃山店
- ・枚方店
- ・河原町三条店
- ・寝屋川店
- ・山科店
- ・桃山南店
- ・桂店
- ・明石店
- ・加古川店

- ・姫路店
- ・守口店
- ・香里園店
- ・イオン高の原店
- ・西院店
- ・三宮店
- ・北浜店
- ・垂水店

#### NYNY.co

- ・なんばパークス店
- ・京橋店

#### FRANCK PROVOST

- ・草津店
- ・イオン大日店
- ・南草津店

Hair&Spa

# AMG

<http://www.amg-hair-spa.com>



個室感覚のプライベート空間の提供をサロン創りの基本としております。サロンでは、ヘアメイク以外にも、シェービング、ネイルケア、フェイシャルエステ、ヘッドスパなどを用意しており、様々なニーズにワン・ストップでお応えできる新しいコンセプトのサロンです。

## AMG co.,ltd.

**社名** 株式会社AMG  
**設立** 2007年5月1日  
**代表者** 代表取締役社長 吉原 直樹  
**資本金** 10百万円  
**事業内容** 理美容業、理美容チェーンの運営  
**事業所** 本社 神奈川県横浜市中区翁町1-4-1  
 アルテマリンウェーブビル  
 店舗 2店舗(有楽町マルイ内、アトレヴィ集鳴内)  
 (2010年3月末現在)

# HAIR aj CRAFT



首都圏において、加盟型フランチャイズ方式で美容室チェーンをHAIR CRAFT aj店のブランドで出店しております。Ash、NYNYよりやや小型のカジュアルサロンの出店と経営を、独立希望の美容師の方のために支援してまいります。

## aj co.,ltd.

**社名** 株式会社aj  
**設立** 2008年3月7日  
**代表者** 代表取締役社長 吉原 直樹  
**資本金** 2,000万円  
**事業内容** 美容業、美容フランチャイズチェーンの運営  
**事業所** 本社 神奈川県横浜市中区翁町1-4-1  
 アルテマリンウェーブビル  
 店舗 1店舗(祖師谷大蔵)  
 (2010年3月末現在)

# STYLE DESIGNER

<http://www.styledesigner.net>



株式会社スタイルデザイナーは、加盟により開店を希望する美容師のかたがたに対し、店舗探しから資金計画、広告・宣伝、開店後の経営支援まで一貫してサロンの出店・経営をサポートしております。カジュアルサロンの出店を実現するメンバーシップシステム、街中ファミリーサロンの出店を実現するICH・GOシステムなど、独自の加盟型フランチャイズ方式により、多くの都府県において、数多くの美容サロンの出店・運営を支援しております。現在は、CLIC店(29店)、ユアーズ店(22店)、ICH・GO店(12店)など、関東圏を中心に105店をチェーン化し、関西地方への展開も進めております。

## STYLE DESIGNER Inc.

**社名** 株式会社スタイルデザイナー  
**設立** 1986年4月23日  
**代表者** 代表取締役社長 杉野 正  
**資本金** 50百万円  
**チェーン売上高** 2008年実績63億円  
 2009年実績54億円  
**従業員数** 本部18名  
**事業内容** 美容業、美容フランチャイズチェーンの運営  
**事業所** 本社 神奈川県横浜市中区翁町1-4-1  
 アルテマリンウェーブビル  
 店舗 105店舗 (2010年3月末現在)

### 店舗一覧

#### CLIC

- ・古河カミイ店
- ・蓮田店
- ・蓮田II店
- ・北上尾店
- ・経堂店
- ・千歳烏山店
- ・姉ヶ崎店
- ・都賀店
- ・用賀店
- ・西葛西店
- ・船橋店
- ・篠崎店
- ・五井店
- ・成田店
- ・綾瀬店
- ・中央林間店
- ・南柏店
- ・一之江店
- ・鎌取店
- ・八千代線が丘店
- ・辰巳店
- ・西新井店

- ・新松戸店
- ・富士見台店
- ・三郷店
- ・新鎌ヶ谷店
- ・宇都宮店
- ・亀有店
- ・茂原店

- ・東根店
- ・小出東店
- ・幕張店
- ・南川中島店
- ・松長店
- ・市川店
- ・東松山店

#### ユアーズ

- ・広瀬店
- ・荒牧店
- ・駒生店
- ・鎌倉店
- ・西小千谷店
- ・東川口店
- ・内ヶ島店
- ・内野店
- ・六日町店
- ・小諸店
- ・西大友店
- ・志木店
- ・志津店
- ・那須店
- ・四街道店

#### ICH・GO

- ・東大宮店
- ・菊川店
- ・武蔵新城店
- ・こどもの国店
- ・梅島店
- ・堀切島浦園店
- ・十条店
- ・大和根店
- ・矢口渡店
- ・生田店
- ・練馬店

### その他ブランドサロン

- ・志木南口店
- ・中山店
- ・伊勢原店
- ・南浦和店
- ・たまプラーザ店
- ・土浦ピアタウン店
- ・牛久店
- ・大森店
- ・大井町店
- ・祖師ヶ谷大蔵店
- ・南アルプス店
- ・大森町店
- ・葛西店
- ・沼津店
- ・C蒲田店
- ・相模原店
- ・荻田店
- ・A蒲田店
- ・おゆみ野店
- ・E蒲田店
- ・川崎店
- ・茂呂店
- ・京都店
- ・四街道店
- ・R水戸店
- ・日進店
- ・平井店
- ・アクロスモール守谷店
- ・小田原店
- ・東浦和店
- ・北本店
- ・龍ヶ崎店
- ・ひたち野うしく店
- ・宮内店
- ・S水戸店
- ・駒沢店
- ・JR相模原店
- ・武蔵小杉店
- ・鷺沼店
- ・結城店
- ・荒川沖店
- ・東村山店

# essentials

<http://www.essentials.jp>



術とリラクゼーションを提供しております。

株式会社トニーアンドガイジャパンとの提携事業として、世界的ブランドessentials salonの国内展開をしております。プチ・プレミアムサロンよりさらに一段上質の技術とリラクゼーションを提供しております。

## essentials japan co.,ltd.

**社名** 株式会社エッセンシャルズジャパン  
**設立** 2007年5月1日  
**代表者** 代表取締役社長 奥島 章  
**資本金** 10百万円  
 (株式会社アッシュが51%の株式を保有する子会社)  
**事業内容** 美容業、美容チェーンの運営  
**事業所** 本社 神奈川県横浜市中区翁町1-4-1  
 アルテマリンウェーブビル  
 店舗 1店舗(銀座1丁目)  
 (2010年3月末現在)