



## 株主メモ

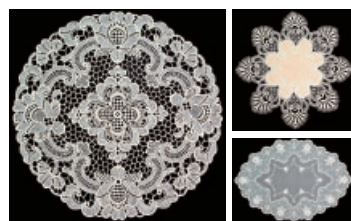
■ 事業年度	1月1日～12月31日
■ 期末配当金 受領株主確定日	12月31日
■ 中間配当金 受領株主確定日	6月30日
■ 定時株主総会	毎年3月
■ 株主名簿管理人 特別口座の口座管理機関	三菱UFJ信託銀行株式会社
■ 同連絡先	三菱UFJ信託銀行株式会社 証券代行部 〒137-8081 東京都江東区東砂七丁目10番11号 Tel. 0120-232-711 (通話料無料)
■ 上場証券取引所	JASDAQ証券取引所

■ 公告の方法 電子公告により行う  
公告掲載URL  
<http://www.arte-hd.com>  
(ただし、電子公告によることができない事故、その他のやむを得ない事由が生じたときは、日本経済新聞に公告いたします。)

- (ご注意)
- 株券電子化に伴い、株主様の住所変更、買取請求その他各種手続きにつきましては、原則、口座を開設されている口座管理機関（証券会社等）で承ることとなっております。口座を開設されている証券会社等にお問合せください。株主名簿管理人（三菱UFJ信託銀行）ではお取り扱いできませんのでご注意ください。
  - 特別口座に記録された株式に関する各種手続きにつきましては、三菱UFJ信託銀行が口座管理機関となっておりますので、左記特別口座の口座管理機関（三菱UFJ信託銀行）にお問合せください。なお、三菱UFJ信託銀行全国各支店にでもお取次ぎいたします。
  - 未受領の配当金につきましては、三菱UFJ信託銀行本支店でお支払いいたします。

## 株主優待のお知らせ

期中に株主優待の充実を図り、株数に応じた優待内容に変更いたしました。



写真は各コースの一例になります。

所有株式数	優待内容 (A～Cのうちご希望のいずれかを進呈)
1株以上 5株未満	A. 1株毎に3,000円優待券を1枚 B. Aの券面金額相当の当社グループPB商品 C. Aの券面金額相当の横浜元町 近沢レース店のオリジナル・インテリアレース
5株以上 20株未満	A. 3,000円優待券を5枚+5株超過分5株毎に3,000円優待券を1枚 B. Aの券面金額相当の当社グループPB商品 C. Aの券面金額相当の横浜元町 近沢レース店のオリジナル・インテリアレース
20株以上 100株未満	A. 3,000円優待券を8枚+20株超過分20株毎に3,000円優待券を1枚 B. Aの券面金額相当の当社グループPB商品 C. Aの券面金額相当の横浜元町 近沢レース店のオリジナル・インテリアレース
100株以上	A. 3,000円優待券を12枚 B. Aの券面金額相当の当社グループPB商品 C. Aの券面金額相当の横浜元町 近沢レース店のオリジナル・インテリアレース

- 注1 優待券に関して  
利用可能店舗：株式会社アッシュ、株式会社ニューヨーク・ニューヨーク、株式会社AMGおよび株式会社エッセンスジュアルズジャパン各チェーンのサロン全店において、施術および商品購入の際の代金お支払いにお使いいただけます。  
有効期限：1年間
- 注2 当社グループPB商品  
所有株式数に応じて、Ashオリジナルシャンプー（600mlないし100ml）、トリートメント（600gないし100g）の組み合わせセットを進呈いたします。
- 注3 横浜元町 近沢レース店のオリジナル・インテリアレースに関して  
所有株式数に応じて、ドイリー（小型の敷物）、テーブルセンター、その他商品を進呈いたします。

## 株式会社 アルテ サロン ホールディングス 第22期 第2四半期 事業レポート 2009年1月1日 ▶ 2009年6月30日

株式会社 アルテ サロン ホールディングス  
〒231-0028 横浜市中区翁町1-4-1 アルテマリンウェーブビル  
TEL: 045-663-6123 (代表) FAX: 045-663-6107 URL: www.arte-hd.com



Hair & Make  
**NYNY**



essentials

Hair & Spa  
**AMG**



B U S I N E S S R E P O R T



# ごあいさつ

株主の皆様におかれましては、ますますご清栄のこととお慶び申し上げます。

平素は格段のご高配を賜り厚く御礼申し上げます。ここに、当社第22期事業年度（平成21年1月1日から平成21年12月31日まで）の第2四半期事業レポートをお届けするにあたり、謹んでごあいさつを申し上げます。

当社グループは、「地域で一番愛されるサロン創り」を経営の中核に、Ash、NYNYをはじめとする複数のブランドで美容室チェーンを展開しております。

当第2四半期累計期間は、国内の消費動向の影響を受け、理美容業においてもお客様が「値ごろ感」のあるサービスを求めてサロンを選定するという流れが定着しました。良いサービスをリーズナブルな価格で安定的に提供できる事業者が選ばれていく傾向は、今後も続くと考えております。

当社は、お客様に満足いただける上質なサービスを、値ごろ感のある価格で提供するという当社の基本方針に立ち戻り、平成20年の下半期より本業である理美容事業に特化し、経営基盤の強化に取り組んできました。

より多くのお客様にサロンにお越しいただく、というサービス業の基本姿勢を徹底し、グループ各社で施策を実施した結果、この第2四半期累計期間は入客数の増加傾向が顕著になり、月次業績では前年比で入客増を続けております。

当第2四半期累計期間は、店舗売上高が連結売上高に計上される直営店から、賃貸収入およびロイヤルティのみが計上されるFC店への移行を、計画を前倒して実施したため、連結売上高は当初の計画を下回りました。しかし、新店における投資効率の向上、店舗のFC化を進めたことによる原価削減など



代表取締役社長  
吉原 直樹

が寄与し、営業利益と経常利益は計画を上回ることでできました。一方で、不採算店舗の設備について当第2四半期に前倒して減損損失を計上したことなどが影響し、四半期純利益は目標を下回ることとなりました。

下半期は当社にとって繁忙期であります。お客様に値ごろ感を認めていただける営業を着実に推進することで、当期純利益についても通期の計画を達成する見通しです。

この通期見通しに基づき、株主の皆様のメリットを考え、株主優待制度を平成21年12月末の株主様より拡充することにいたしました。

役職員一同、企業価値の向上に向け一層精励してまいります。株主の皆様には、今後ともさらなるご支援・ご協力を賜りますようお願い申し上げますとともに、当社グループの今後の活躍にご期待いただければと存じます。

## CONTENTS

- P1 ●ごあいさつ / P2 ●経営方針 / P3 ●当第2四半期累計期間の概況(連結) / P5 ●連結財務諸表  
P7 ●会社概要・株式情報 / P8 ●連結子会社 / P11 ●株主メモ・株主優待のお知らせ

### グループ組織図 (2009年9月現在)



# 経営方針

## ■ 理美容事業への注力

当社の創業以来の経営理念は「地域のお客様に『美と健康と若々しさ』を提供すること」です。一方、選別消費が進んでいる今は、上質のサービスを値ごろ感のある価格で提供することを基本方針として営業してきた当社にとって、さらに力をつけるチャンスであります。当面は、本業である理美容事業に注力し、サービス業の本来の姿である入客数のアップに努めてまいります。

## ■ 下半期以降の取り組み

財務面の経営改善として有利子負債の圧縮および特別損失要因の低減・排除を進めております。また、グループの店舗開発機能を株式会社アルテ サロンホールディングスに集約するとともに、高効率店に絞った出店で、各チェーンの収益基盤固めを進めております。

各子会社においては、各店舗の経営効率の向上を図ることで利益体質の改善を進めており、特に新店においては、店舗面積等の仕様に厳しい条件を設定しております。またPCやモバイル等を手段とするインターネット・プロモーションを強化しております。街中ファミリーサロンであるICH・GO事業については、出店ペースが軌道に乗り、早期に事業の柱となるよう進めております。

### 現在の取り組み状況

#### ■ 経営方針

『理美容事業への注力』

#### ■ 基本営業方針

- 店舗サービスにおける「値ごろ感」の向上による入客数アップ

#### ■ 各種施策

- 有利子負債の圧縮等、財務体質の向上
- 店舗開発部門の集約化による同機能の強化
- 新規出店における高い経営効率の追求
- 既存店の経営効率向上
- インターネット、モバイルによる販促強化
- 街中ファミリーサロンの出店加速

#### ■ 中長期の課題

『安定的利益体質』の実現

グループ業容の安定的な成長へ

## ■ 店舗展開

当社グループは、ブチ・プレミアムサロン、カジュアルサロン、街中ファミリーサロンの三本柱で、幅広い層のお客様に満足していただける店舗網を構築するとともに、経営基盤に厚みを持たせる取り組みをしております。

グループ総店舗数は10年後に現在の4倍の1,000店の規模を目指しております。

■ブチ・プレミアムサロンは、ブランドサロンのような高品質なサービスを、リーズナブルな価格でお届けするコンセプトの、比較的大型の店舗です。従業員に対する暖簾分けFC方式で展開しており、店舗経営者を育成しながら着実に出店を続けてまいります。

■カジュアルサロンは、店舗ごとに機動的で特色のある経営ができる中規模の店舗で、主に外部加盟型のFC方式で展開しております。

■街中ファミリーサロンは、美容師の独立希望に幅広く応えるため、初期投資が小さい小規模店舗です。事業を小さく始めて大きく育てるプランを用意したことで、FC加盟希望者の増加を見込んでおり、当社グループの業容の成長を加速させる計画です。

## ■ 企業としての社会的責任

当社は特定の人気エリアに事業基盤を集中させることなく、地域のお客様に身近に感じていただけるロケーションで営業しております。良質の理美容サービスを、地域差なく提供することで、美容・ファッション文化の普及に寄与してまいります。

店舗では、お客様の健康面や環境などを意識した材料を厳選して使用しております。また、美しくなっていくこと、接客面の高いホスピタリティは、お客様を精神面で健康にします。当社は、これらを通じて健康的な社会作りを寄与してまいります。

日本の理美容サービスの技術は、世界的にトップクラスの水準にあります。当社は、業界リーダーとして、美容師や理容師などの技術者が、安心して生涯プランを描き、施術と接客の技術を磨きつづけることができる環境を提供してまいります。

複数のチェーンを、それぞれの経営形態で展開していくことにより、職場に多様性を持たせております。個人個人の美容師の多様性を受け容れるグループを作り、美容師が安心して永く働くことができる職場作りを進めております。

## ■ 株主の皆様へ

当社の考えるステークホルダーは、顧客・従業員・株主様・取引先様・金融機関様と、当社に関わる全てのかたがたと考えております。また美容師の自己実現が、当社グループの成長の源泉と考えております。

株主の皆様には、以上のような当社の経営方針をご理解いただき、今後ともさらなるご支援・ご協力を賜りますようお願い申し上げます。

## 当第2四半期累計期間の概況（連結）

### ■グループ概況

当第2四半期連結累計期間（平成21年1月1日～平成21年6月30日）におきましては、昨年来の景気悪化が契機となり、手頃な価格でより良い製品やサービスなどを求める消費者の志向が定着しました。

一般消費者を顧客とする当社グループのチェーン美容室におきまして、このような消費動向を意識し、昨年下半年よりリーズナブルな価格を示すことで入客数増加への取り組みを行った結果、着実にその効果が現れてきております。

当社は、平成20年7月より「理美容事業への注力」という中期経営方針を掲げ、本業である理美容事業の基盤強化となる各種施策を当社グループで展開しております。今後も、引き続きリーズナブルな価格で顧客満足度の高いサービスを展開してまいります。

### ■各子会社の営業状況

当社子会社の中核である株式会社アッシュ（以下、Ash）と株式会社ニューヨーク・ニューヨーク（以下、NYNY）両チェーンにお

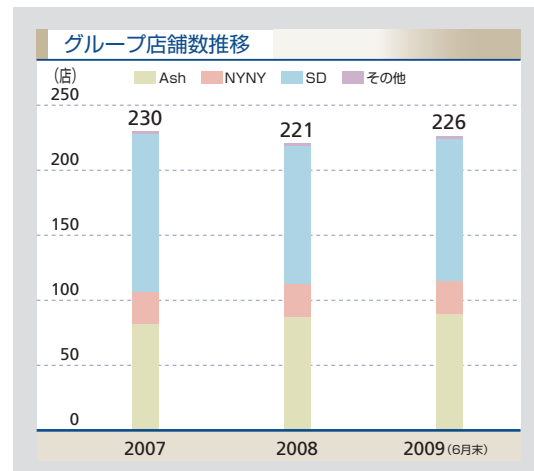
いて、1月から6月のチェーン全店売上高の合計は5,419百万円（前年同期比100.6%）でありました。また、両チェーンの1月から6月の入客数は722千人（前年同期比104.6%）となりました。

客単価は、値ごろ感のあるセット価格等を設定したことから7.5千円と前年同期比で3.8%低下いたしました。入客数増加と店舗増（前年同期と比較し4店の増加）により、チェーン全店売上高は上述のように前年同期を上回る結果となりました。

株式会社スタイルデザイナー（以下、SD）におきましては、昨年着手いたしました、新ブランドによる小規模美容室のフランチャイズ（以下、FC）事業が、当第2四半期連結会計期間末における店舗数が6店となり、チェーン展開が順調に推移しております。また、当第2四半期連結累計期間中の新規のFC加盟契約が5店あり、内2店については第3四半期連結会計期間中の開店を予定しております。

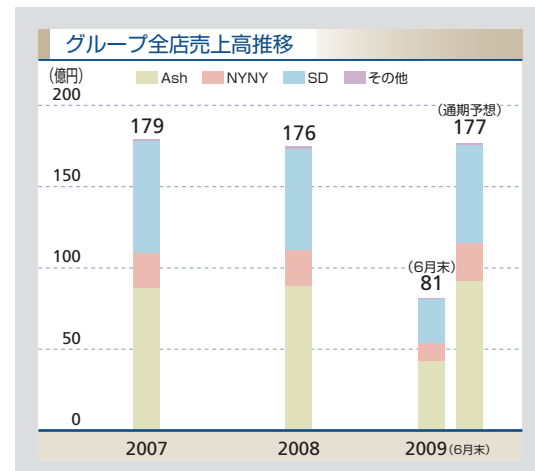
なお、子会社各社の事業内容につきましては、本レポートのP8以降をご参照ください。

### ◆店舗数



店舗数は子会社のみ表記、関連会社は表記していません。

### ◆店舗売上高



売上高は子会社のみ数字、関連会社は含めておりません。

### ■グループ店舗の状況

当第2四半期連結会計期間末における当社グループの店舗数は226店（Ash90店、NYNY25店、SD109店、株式会社AMG1店、株式会社エッセンシユアルズジャパン1店）となりました。

また、個店強化策として直営店からFC店への転換を着実に進めております。当第2四半期連結累計期間にはAshブランドにおいて5店、NYNYブランドにおいて2店の暖簾分けによるFC契約を締結いたしました。

その結果、当社グループ全体のFC店は201店（Ash86店、NYNY6店、SD109店）となっております。

### ■連結業績および通期見通し

以上の結果、当第2四半期連結累計期間における連結売上高は3,420百万円（前年同

期比89.6%）、営業利益は167百万円（同119.5%）、経常利益は156百万円（同134.7%）となりました。

一方、不採算店舗の設備について減損損失49百万円を計上した結果、特別損失が80百万円となり、四半期純利益は2百万円（前年同期は11百万円の四半期純損失）となりました。

通期の見通しにつきましては、依然厳しい消費動向と予想されますが、当社グループで推進する値ごろ感につながる営業施策の効果により入客数が引き続き好調に推移すると予想しており、平成21年2月20日に「平成20年12月期 決算短信」で公表した当初計画の達成を見込んでおります。

### ◆各社の店舗数、FC店舗数

	2008年6月末	2009年6月末
<b>アルテ・グループ全店</b>	<b>231</b>	<b>226</b>
直 営 店	32	25
F C 店	199	201
F C 店比率	86%	89%
<b>Ash</b>	<b>86</b>	<b>90</b>
直 営 店	5	4
F C 店	81	86
<b>NYNY</b>	<b>25</b>	<b>25</b>
直 営 店	15	14
業務委託店*	10	5
F C 店	0	6
<b>SD</b>	<b>118</b>	<b>109</b>
直 営 店	0	0
F C 店	118	109
<b>EJ</b>	<b>1</b>	<b>1</b>
直 営 店	1	1
<b>AMG</b>	<b>1</b>	<b>1</b>
直 営 店	1	1

\*業務委託店は、NYNYにおいて、直営店からFC店への転換の準備段階にある店舗です。

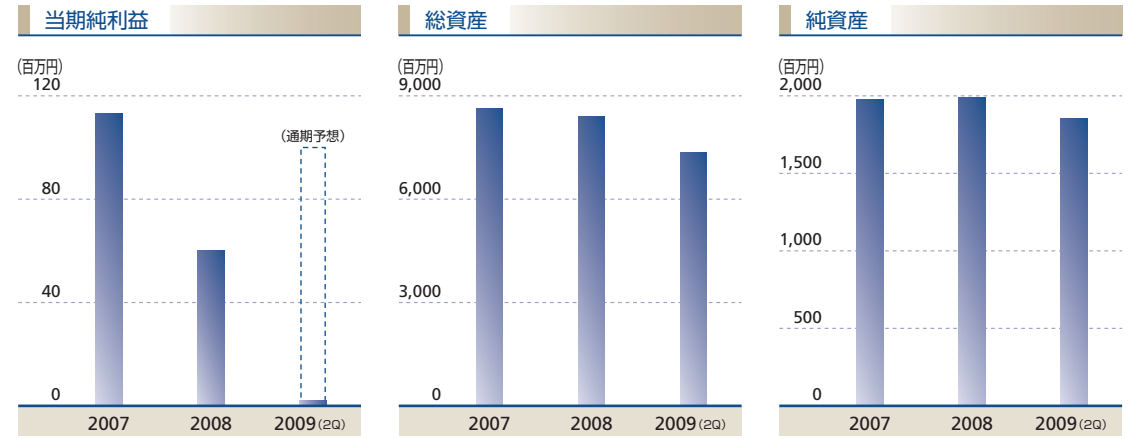
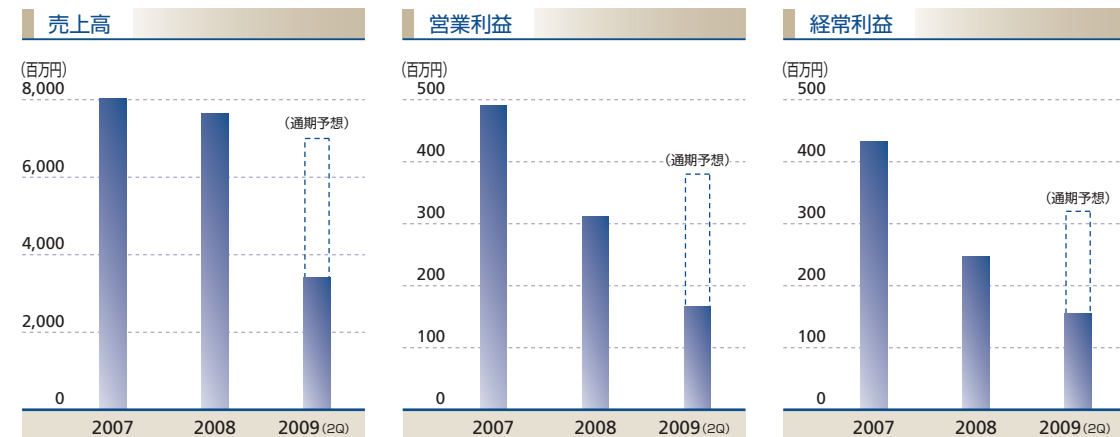
# 連結財務諸表

## ◆ 連結貸借対照表

科目	前中間期末	当第2四半期末	前期末	科目	前中間期末	当第2四半期末	前期末
	2008年6月30日現在	2009年6月30日現在	2008年12月31日現在		2008年6月30日現在	2009年6月30日現在	2008年12月31日現在
<b>資産の部</b>				<b>負債の部</b>			
<b>流動資産</b>	<b>2,518,170</b>	<b>2,566,847</b>	<b>3,352,345</b>	<b>流動負債</b>	<b>2,551,109</b>	<b>2,499,196</b>	<b>2,797,042</b>
現金及び預金	1,336,723	1,430,302	2,106,807	買掛金	127,309	117,735	170,083
売掛金	367,841	357,865	452,091	一年以内返済予定 長期借入金	1,007,873	963,608	964,888
たな卸資産	56,962	42,211	52,345	一年以内償還予定社債	—	80,000	80,000
繰延税金資産	93,029	40,228	18,921	未払金	1,235,867	1,137,412	1,430,239
その他	663,613	697,167	722,479	未払法人税等	46,051	67,152	30,181
貸倒引当金	—	△ 928	△ 298	繰延税金負債	—	—	1,644
				その他	134,008	133,288	120,005
<b>固定資産</b>	<b>5,459,867</b>	<b>4,799,031</b>	<b>5,046,369</b>	<b>固定負債</b>	<b>3,536,139</b>	<b>3,015,150</b>	<b>3,609,452</b>
有形固定資産	2,801,023	2,304,187	2,543,123	社債	—	280,000	320,000
無形固定資産	540,208	551,794	513,601	長期借入金	2,808,779	2,194,894	2,676,698
投資その他の資産	2,118,636	1,943,049	1,989,644	退職給付引当金	10,062	15,469	14,567
				預り敷金・保証金	473,280	395,708	418,825
				その他	244,018	129,078	179,361
<b>資産合計</b>	<b>7,978,038</b>	<b>7,365,879</b>	<b>8,398,714</b>	<b>負債合計</b>	<b>6,087,248</b>	<b>5,514,347</b>	<b>6,406,494</b>
				<b>純資産の部</b>			
				<b>株主資本</b>	<b>1,820,120</b>	<b>1,851,591</b>	<b>1,907,875</b>
				資本金	324,360	324,360	324,360
				資本剰余金	860,292	860,292	860,292
				利益剰余金	668,336	702,085	749,259
				自己株式	△ 32,867	△ 35,146	△ 26,036
				<b>評価・換算差額等</b>	<b>△ 38</b>	<b>△ 59</b>	<b>△ 72</b>
				その他有価証券 評価差額金	△ 38	△ 59	△ 72
				<b>少数株主持分</b>	<b>70,707</b>	<b>—</b>	<b>84,417</b>
				<b>純資産合計</b>	<b>1,890,789</b>	<b>1,851,531</b>	<b>1,992,219</b>
				<b>負債純資産合計</b>	<b>7,978,038</b>	<b>7,365,879</b>	<b>8,398,714</b>

※金額は千円未満を切り捨てて表示しております。(単位：千円)

## ◆ 連結財務ハイライト



## ◆ 連結損益計算書

科目	前中間期	当第2四半期	前期
	2008年1月1日から 2008年6月30日まで	2009年1月1日から 2009年6月30日まで	2008年1月1日から 2008年12月31日まで
売上高	3,816,405	3,420,943	7,642,501
売上原価	2,946,502	2,509,809	5,852,572
売上総利益	869,903	911,134	1,789,929
販売費及び一般管理費	729,520	743,318	1,476,397
営業利益	140,382	167,815	313,532
営業外収益	27,506	26,466	45,251
営業外費用	51,831	37,906	110,950
経常利益	116,057	156,376	247,832
特別利益	29,885	5,836	89,482
特別損失	126,920	80,607	146,812
税金等調整前四半期(当期)純利益	19,022	81,605	190,502
法人税、住民税及び事業税	35,432	81,247	59,660
法人税等調整額	△ 8,549	△ 14,573	48,959
少数株主利益	3,282	12,201	21,704
四半期(当期)純利益 又は四半期純損失(△)	△ 11,142	2,730	60,177

※金額は千円未満を切り捨てて表示しております。(単位：千円)

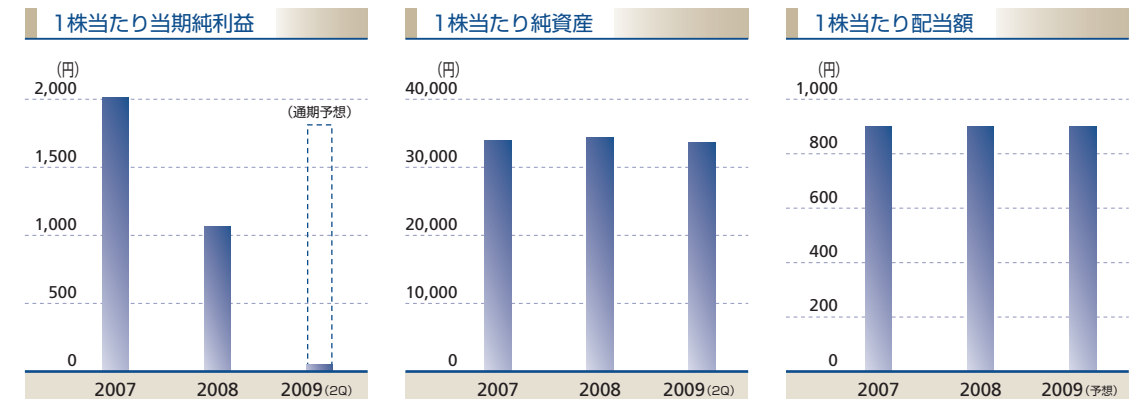
## ◆ 連結キャッシュ・フロー計算書

科目	前中間期	当第2四半期	前期
	2008年1月1日から 2008年6月30日まで	2009年1月1日から 2009年6月30日まで	2008年1月1日から 2008年12月31日まで
営業活動によるキャッシュ・フロー	231,212	213,661	1,032,457
投資活動によるキャッシュ・フロー	△288,900	△269,148	△559,271
財務活動によるキャッシュ・フロー	△233,532	△651,018	△ 89,289
現金及び現金同等物に 係る換算差額	△ 0	0	△ 14
現金及び現金同等物の増減額	△291,220	△706,504	383,881
連結除外に伴う現金及び 現金同等物の減少額	△ 192	—	△ 192
現金及び現金同等物の期首残高	1,612,088	1,995,777	1,612,088
現金及び現金同等物の 四半期末(期末)残高	1,320,675	1,289,273	1,995,777

※金額は千円未満を切り捨てて表示しております。(単位：千円)

表記について  
当期から金融商品取引法に基づく四半期報告制度が導入されました。適用される会計基準や用語などが、当第2四半期と前年同期の財務諸表との間で異なりますが、数値の比較をしやすいよう主要数値については並べて記載しています。前年同期に係る数値は参考データとしてご確認ください。

## ◆ 1株当たり情報



# 会社概要 (2009年6月末日現在)



Arte Salon Holdings, Inc.

当社は美容室チェーン等を子会社を持つ持株会社です。理美容サービスの将来像を追求し、新しい経営手法の開発に取り組んでいます。子会社に対しては、店舗開発および店舗設備の転貸、経営指導全般を事業として行っております。グループ連結では、プチ・プレミアムサロン、カジュアルサロン、<sup>まごな</sup>街中ファミリーサロン等のコンセプトで、各子会社を事業の主体としてグループ店舗網を展開しています。新規の業態開発へも積極的に取り組み、美容師・理容師等の技術者たちの全てが能力を発揮できる職場作りに取り組んでおります。

**社名** 株式会社アルテ サロン ホールディングス  
**設立** 1988年11月21日  
**代表者** 代表取締役社長 吉原 直樹  
**資本金** 324百万円  
**売上高** 2008年実績76億円(連結)  
 2009年予想70億円(連結)  
**従業員数** 20名(個別)  
**事業内容** 美容事業者の持株会社  
**事業所** 本社 神奈川県横浜市中区翁町1-4-1  
 アルテマリンウェーブビル  
**URL** <http://www.arte-hd.com>

## 取締役および執行役員

代表取締役社長 吉原 直樹  
 専務取締役 西江 陽一  
 取締役 石塚 正之  
 取締役 杉野 正  
 取締役 吉村 栄義  
 取締役 奥島 章  
 執行役員 小田 俊也  
 執行役員 赤神 直樹  
 執行役員 橋本 武明  
 執行役員 宇田川 憲一

## 監査役

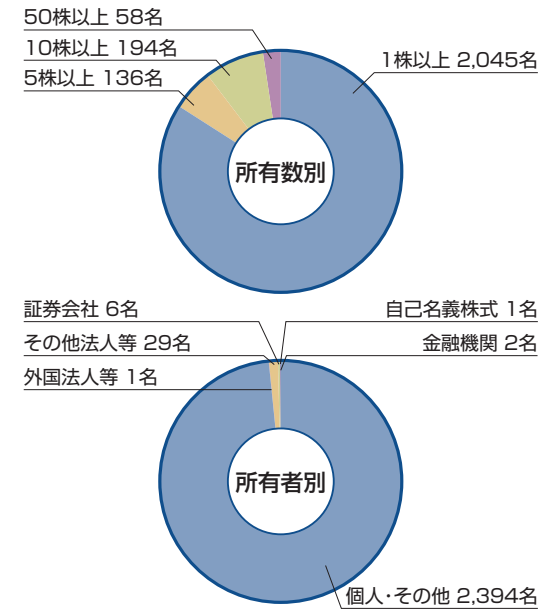
常勤監査役 安藤 敏雄  
 監査役 松浦 新  
 監査役 龍 岳男

# 株式情報 (2009年6月末日現在)

## 株式の状況

■発行可能株式総数	225,760株
■発行済株式総数	56,440株
■株主数	2,433名

## 株式の分布状況



## 大株主

株主名	持株数(株)	議決権比率(%)
吉原 直樹	21,000	38.12
吉原 清香	6,960	12.63
吉村 栄義	4,860	8.82
鴻池 一郎	1,700	3.08
佐々木良真	1,573	2.85
柴 光徳	1,425	2.58
株式会社アルテ サロン ホールディングス(自己保有株式)	1,352	—
龍 岳男	1,200	2.17
副島 仁志	1,001	1.81
吉村 真弓	580	1.05

# 連結子会社



<http://www.ash-hair.com>



株式会社アッシュは、ブランドサロンのような高品質なサービスを、リーズナブルな価格でお届けするプチ・プレミアムサロンを展開しています。FCオーナー人材の育成とともに、独自の暖簾分けによるFC店(パートナーシップサロン)の出店により、密な店舗網を着実に広げていくことで、首都圏No.1ブランドを目指しております。駅前路面で視認性の高いサロン創りが特徴で、東京都、神奈川県を中心に主要鉄道路線沿いに、Ash店(80店)、Bees店(8店)、etra店(1店)、Gran Ash店(1店)のブランドで出店しております。

## Ash Co.,Ltd.

**社名** 株式会社アッシュ  
**設立** 2006年7月1日  
**代表者** 代表取締役社長 奥島 章  
**資本金** 98百万円  
**チェーン** 2008年実績89億円  
**売上高** 2009年予想92億円  
**従業員数** 本部37名  
**事業内容** 美容業、美容フランチャイズチェーンの運営  
**事業所** 本社 神奈川県横浜市中区万代町1-2-12  
 共立関内ビル8F  
 店舗 90店舗(2009年8月末現在)

## 店舗一覧

### Ash

- ・渋谷本店
- ・武蔵小金井店
- ・中目黒店
- ・池袋店
- ・北千住店
- ・練馬店
- ・都立大学店
- ・二子玉川店
- ・等々力店
- ・武蔵境店
- ・本八幡店
- ・行徳店
- ・三鷹店
- ・西荻窪店
- ・大倉山店
- ・東戸塚店
- ・保土ヶ谷店
- ・山下公園店
- ・浦和店
- ・中山店
- ・成瀬店
- ・町田Ⅰ店
- ・町田Ⅱ店
- ・鴨居店
- ・十日市場店
- ・淵野辺店
- ・二俣川北口店
- ・二俣川南口店
- ・瀬谷店
- ・緑園都市店
- ・白楽店
- ・新子安店
- ・横浜西口店
- ・関内店
- ・横浜店
- ・西川口店
- ・学芸大学店
- ・中野店
- ・自由が丘店
- ・豊田店
- ・阿佐ヶ谷店
- ・鶴ヶ峰Ⅰ店
- ・鶴ヶ峰Ⅱ店
- ・池上店
- ・荏原町店
- ・大森店
- ・大宮店
- ・北浦和店
- ・銀座中央通り店
- ・大森山王店
- ・高円寺店
- ・高円寺南口店
- ・狹窪店
- ・日吉店
- ・センター南店
- ・菊名店
- ・桜木町店
- ・吉祥寺Ⅱ店
- ・浜田山店
- ・下北沢店
- ・鶴見店
- ・鷺沼店
- ・たまプラーザ店
- ・戸塚店
- ・元町店
- ・仙川店
- ・千歳烏山店
- ・稲田堤店
- ・青葉台店
- ・市ヶ尾店
- ・さがみ野店
- ・国立店
- ・亀戸店
- ・瑞江店
- ・京王八王子店
- ・立川店
- ・小岩店
- ・元住吉店
- ・日野店
- ・桜新町店

### Bees

- ・中山店
- ・橋本店
- ・武蔵小杉店
- ・川崎店
- ・戸塚店
- ・センター北店
- ・立川店
- ・野方店

### etra

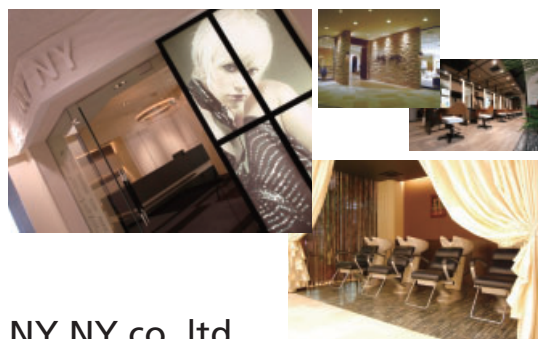
- ・大泉学園店

### Gran Ash

- ・吉祥寺店

# Hair & Make NYNY

<http://www.nynny.co.jp>



## NY NY co.,ltd.

**社名** 株式会社ニューヨーク・ニューヨーク  
**設立** 1997年12月8日  
**代表者** 代表取締役社長 吉村 栄義  
**資本金** 72百万円  
**チェーン売上高** 2008年実績22億円  
 2009年予想23億円  
**従業員数** 本部12名  
**事業内容** 美容業、美容フランチャイズチェーンの運営  
**事業所** 本社 京都府京都市伏見区銀座町1-356-2  
 店舗 25店舗 (2009年8月末現在)

京都府、大阪府、兵庫県の鉄道路線沿いに、NYNY店(22店)、FRANCK PROVOST店(3店)のブランドでチェーン展開しております。プチ・プレミアムサロンである各店は、高級感のあるサロン創りが特徴です。また、株式会社アッシュと同様の暖簾分け方式により、チェーン店のFC化を進めております。

### 店舗一覧

#### NYNY

- ・新田辺店
- ・四条大宮店
- ・長岡天神店
- ・樟葉店
- ・伏見桃山店
- ・枚方店
- ・河原町三条店
- ・寝屋川店
- ・山科店
- ・桃山南店
- ・桂店
- ・明石店
- ・加古川店
- ・姫路店
- ・守口店
- ・香里園店
- ・プロメナハーバーランド店
- ・イオン高の原店
- ・西院店
- ・三宮店

#### NYNY.co

- ・なんばパークス店
- ・京橋店

#### FRANCK PROVOST

- ・草津店
- ・イオン大日店
- ・南草津店

# essentials

<http://www.essentials.jp>



株式会社トニーアンドガイジャパンとの提携事業として、世界的ブランドessentials salonの国内展開をしております。プチ・プレミアムサロンよりさらに一段上質の技術とリラクゼーションを提供しております。

## essentials japan co.,ltd.

**社名** 株式会社エッセンシャルズジャパン  
**設立** 2007年5月1日  
**代表者** 代表取締役社長 奥島 章  
**資本金** 100百万円  
**事業内容** 美容業、美容チェーンの運営  
**事業所** 本社 神奈川県横浜市中区翁町1-4-1  
 アルテマリンウェーブビル  
 店舗 銀座1丁目

Hair&Spa

# AMG

<http://www.amg-hair-spa.com>



個室感覚のプライベート空間の提供をサロン創りの基本としております。サロンでは、ヘアメイク以外にも、シェービング、ネイルケア、フェイシャルエステ、ヘッドスパなどを用意しており、様々なニーズにワン・ストップでお応えできる新しいコンセプトのサロンです。

## AMG co.,ltd.

**社名** 株式会社AMG  
**設立** 2007年5月1日  
**代表者** 代表取締役社長 吉原 直樹  
**資本金** 100百万円  
**事業内容** 理美容業、理美容チェーンの運営  
**事業所** 本社 神奈川県横浜市中区翁町1-4-1  
 アルテマリンウェーブビル  
 店舗 有楽町マルイ内、他

# STYLE DESIGNER

<http://www.styledesigner.net>



株式会社スタイルデザイナーは、独立・開店を希望する当社グループ外の美容師に対し、加盟方式により、店舗探しから資金計画、広告・宣伝、開店後の経営支援まで一貫してサロンの出店・経営をサポートしております。カジュアルサロンの出店を実現するメンバーシップシステム、街中ファミリーサロンの出店を実現するICH・GOシステムなど、独自の加盟型フランチャイズ方式により、多くの都府県において、数多くの美容サロンの出店・運営を支援しております。現在は、CLiC店(30店)、ユアーズ店(23店)、ICH・GO店(7店)など、関東圏を中心に105店をチェーン化しており、関東圏以外の地域への出店も視野に入れております。

## STYLE DESIGNER Inc.

**社名** 株式会社スタイルデザイナー  
**設立** 1986年4月23日  
**代表者** 代表取締役社長 杉野 正  
**資本金** 500百万円  
**チェーン売上高** 2008年実績63億円  
 2009年予想61億円  
**従業員数** 本部19名  
**事業内容** 美容業、美容フランチャイズチェーンの運営  
**事業所** 本社 神奈川県横浜市中区翁町1-4-1  
 アルテマリンウェーブビル  
 店舗 105店舗 (2009年8月末現在)

### 店舗一覧

#### CLiC

- ・古河カムイ店
- ・蓮田店
- ・蓮田II店
- ・北上尾店
- ・千歳烏山店
- ・姉ヶ崎店
- ・都賀店
- ・用賀店
- ・西葛西店
- ・船橋店
- ・篠崎店
- ・五井店
- ・南千住店
- ・成田店
- ・綾瀬店
- ・中央林間店
- ・南柏店
- ・一之江店
- ・鎌取店
- ・八千代緑が丘店
- ・辰巳店
- ・西新井店
- ・新松戸店
- ・富士見台店
- ・三郷店
- ・新鎌ヶ谷店
- ・宇都宮店
- ・亀有店
- ・茂原店

#### ユアーズ

- ・広瀬店
- ・荒牧店
- ・駒生店
- ・鎌倉店
- ・西小千谷店
- ・東川口店
- ・内ヶ島店
- ・内野店
- ・六日町店
- ・小諸店
- ・西大友店
- ・新和店
- ・志木店
- ・志津店
- ・那須店
- ・四街道店
- ・東根店
- ・小出東店
- ・幕張店
- ・南川中島店
- ・東松山店

#### ICH・GO

- ・東大宮店
- ・菊川店
- ・武蔵新城店
- ・こどもの国店
- ・梅島店
- ・堀切菖蒲園店
- ・十条店

#### その他ブランドサロン

- ・浦和店
- ・志木南口店
- ・多治見店
- ・中山店
- ・伊勢原店
- ・南浦和店
- ・宮前平店
- ・たまプラーザ店
- ・土浦ピアタウン店
- ・牛久店
- ・三軒茶屋店
- ・大森店
- ・大井町店
- ・祖師ヶ谷大蔵店
- ・南アルプス店
- ・大森町店
- ・葛西店
- ・沼津店
- ・安城店
- ・C蒲田店
- ・相模原店
- ・荏田店
- ・A蒲田店
- ・おゆみ野店
- ・E蒲田店
- ・川崎店
- ・茂呂店
- ・京都店
- ・四街道店
- ・A水戸店
- ・日進店
- ・平井店
- ・アクロスモール守谷店
- ・小田原店
- ・東浦和店
- ・北本店
- ・龍ヶ崎店
- ・ひたち野うしく店
- ・宮内店
- ・S水戸店
- ・駒沢店
- ・JR相模原店
- ・武蔵小杉店
- ・鷺沼店
- ・結城店